



# รายงานสถานการณ์ภัยแล้งและภัยพิบัติ ฉบับที่ 16

ประจำวันที่ 2 มีนาคม 2559

และผลการปฏิบัติการฝนหลวงประจำวันที่ 1 มีนาคม 2559

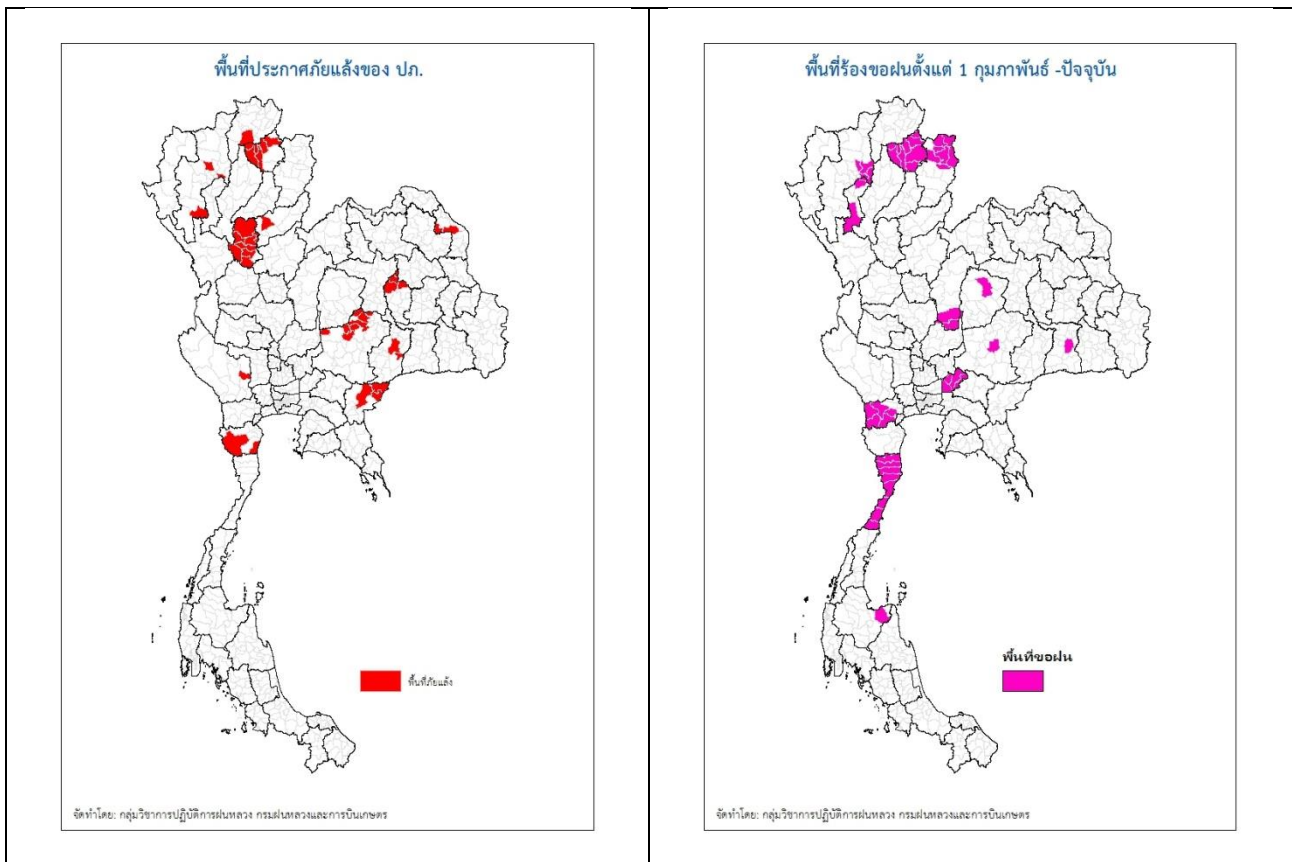
กลุ่มวิชาการปฏิบัติการฝนหลวง กองปฏิบัติการฝนหลวง กรมฝนหลวงและการบินเกษตร

royalrainmaking\_academic@hotmail.com

## สถานการณ์ภัยแล้งและภัยพิบัติ

### ๑ การคาดหมายพื้นที่ประสบภัยแล้ง

จังหวัดที่ได้รับผลกระทบภัยแล้งตามรายงานของกรมควบคุมและบรรเทาสาธารณภัย (ปภ.) ณ วันที่ 1 กุมภาพันธ์ 2559 (เวลา 18.00 น.) มีทั้งสิ้น 12 จังหวัด 47 อำเภอ 217 ตำบล 1,902 หมู่บ้าน (เปรียบเทียบกับทั่วประเทศ 74,965 หมู่บ้าน คิดเป็น 2.54%)



ภาค	รายชื่อจังหวัด (อำเภอ) ที่ประกาศภัยแล้ง	จำนวนจังหวัดที่ประกาศภัยแล้ง
เหนือ	เชียงใหม่(ดอยเต่า สันกำแพง แม่ริม) อุดรดิตถ์(เมืองอุดรดิตถ์) พะเยา (เมืองพะเยา ดอกคำใต้ แม่ใจ จุน ภูกามยาว เชียงคำ) สุโขทัย(สรรคโลก ศรีนคร ศรีสำโรง ศรีสันนาลัย เมืองสุโขทัย ศิริมาศ พุงเสลี่ยม บ้านด่านลานหอย)	4(18)
กลาง	กาญจนบุรี(ห้วยกระเจา ท่าม่วง) นครสวรรค์(เมืองนครสวรรค์ ชุมแสง)	2(4)
ตะวันออกเฉียงเหนือ	นครราชสีมา(ขามสะแกแสง คง บัวลาย แก้งสนามนาง โนนไทย ด่านขุนทด โนนสูง เทพารักษ์ พระทองคำ บัวใหญ่) นครพนม(นาหว้า โพนสวรรค์) มหาสารคาม (กันทรวิชัย โกสุมพิสัย ชื่นชม เชียงยืน) บุรีรัมย์(เมืองบุรีรัมย์ พลับพลาชัย ห้วยราช)	4(19)
ตะวันออก	สระแก้ว(โคกสูง วัฒนานคร ตาพระยา อรัญประเทศ)	1(4)
ใต้	เพชรบุรี(ชะอำ แก่งกระจาน)	1(2)
รวม จำนวนจังหวัด(อำเภอ) ที่ประกาศภัยแล้ง		12(47)

ที่มา: กรมป้องกันและบรรเทาสาธารณภัย (ปภ.)

๑ พื้นที่ขอรับบริการฝนหลวง (ระหว่างวันที่ 1 กุมภาพันธ์ – 2 มีนาคม 2559)

ภาค	รายชื่อจังหวัด (อำเภอ) ที่มีผู้ขอรับบริการ	จำนวนผู้ขอรับบริการ (ราย)
เหนือ	ลำพูน(ลี้) น่าน(บัว ท่าวังผา ทุ่งช้าง เชียงกลาง สันติสุข บ่อเกลือ เฉลิมพระเกียรติ) พะเยา(เมืองพะเยา จุน เชียงคำ เชียงม่วน ดอกคำใต้ ปง แม่ใจ ภูซาง ภูกามยาว) เพชรบูรณ์(วิเชียรบุรี ศรีเทพ)	5
กลาง	ไม่มีการขอรับบริการ	-
ตะวันออกเฉียงเหนือ	สุรินทร์(ศีขรภูมิ) ชัยภูมิ(เกษตรสมบูรณ์)	2
ตะวันออก	ไม่มีการขอรับบริการ	-
ใต้	ราชบุรี(เมืองราชบุรี จอมบึง สวนผึ้ง ปากท่อ บ้านคา) ประจวบคีรีขันธ์ (เมืองประจวบคีรีขันธ์ กุยบุรี ทับสะแก บางสะพาน บางสะพานน้อย ปรานบุรี หัวหิน สามร้อยยอด) สุราษฎร์ธานี(กาญจนดิษฐ์)	3
รวม	9(35)	10

๑ สถานการณ์ภาวะหมอกควันในพื้นที่ภาคเหนือและจุดความร้อน (Hotspot)

ตารางค่า PM<sub>10</sub> ในพื้นที่ภาคเหนือ (เวลา 09.00 น.) 5 วันที่ผ่านมามีค่าดังนี้

จังหวัด	ชื่อสถานี	ค่า PM <sub>10</sub> <sup>1</sup>					คุณภาพอากาศ
		27 ก.พ.	28 ก.พ.	29 ก.พ.	1 มี.ค.	2 มี.ค.	
<b>ภาคเหนือ (จำนวนจุด Hotspot พื้นที่ภาคเหนือ รวม 4 จุด)</b>							
จ.เชียงราย	ต.เวียง อ.เมือง	9	13	19	28	34	ดี
	ต.เวียงพางคำ อ.แม่สาย	19	15	24	27	34	ดี
จ.เชียงใหม่	ต.ช้างเผือก อ.เมือง	14	18	16	17	39	ดี
	ต.ศรีภูมิ อ.เมือง	24	27	34	32	67	ปานกลาง
	ต.สุเทพ อ.เมือง* (Mobile)	28	18	16	15	40	ดี
	ต.ช้างเคือง อ.แม่แจ่ม (Mobile)	62	48	46	39	-	-
จ.ลำปาง	ต.พระบาท อ.เมือง	31	18	29	38	80	ปานกลาง
	ต.สบป่าตอ อ.แม่เมาะ	29	24	32	39	86	ปานกลาง
	ต.บ้านดง อ.แม่เมาะ	17	21	18	38	79	ปานกลาง
	ต.แม่เมาะ อ.แม่เมาะ	35	31	31	48	101	ปานกลาง
จ.ลำพูน	ต.โนนเมือง อ.เมือง	28	23	31	39	54	ปานกลาง
จ.แม่ฮ่องสอน	ต.จองคำ อ.เมือง	43	35	54	64	51	ปานกลาง
จ.น่าน	ต.โนนเวียง อ.เมือง	30	23	26	29	52	ปานกลาง
	ต.ห้วยโก๋น อ.เฉลิมพระเกียรติ	13				32	ดี
จ.แพร่	ต.นาจักร อ.เมือง	40	36	42	47	91	ปานกลาง
จ.พะเยา	ต.เวียง อ.เมือง	15	16	19	25	42	ปานกลาง
จ.ตาก	ต.ท่าสายลวด อ.แม่สอด (Mobile)	71	66	74	71	34	ปานกลาง
<b>ภาคใต้ (จำนวนจุด Hotspot พื้นที่เกาะบอร์เนียวและเกาะสุมาตรา รวม 14 จุด)</b>							
จ.สุราษฎร์ธานี	ต.มะขามเตี้ย อ.เมือง	38	32	74	40	44	ปานกลาง
จ.สงขลา	ต.หาดใหญ่ อ.หาดใหญ่	45	39	42	44	55	ปานกลาง
จ.ยะลา	ต.สะเตง อ.เมือง	27	41	41	45	55	ปานกลาง
จ.นราธิวาส	ต.บางนาค อ.เมือง	33	56	59	55	57	ปานกลาง

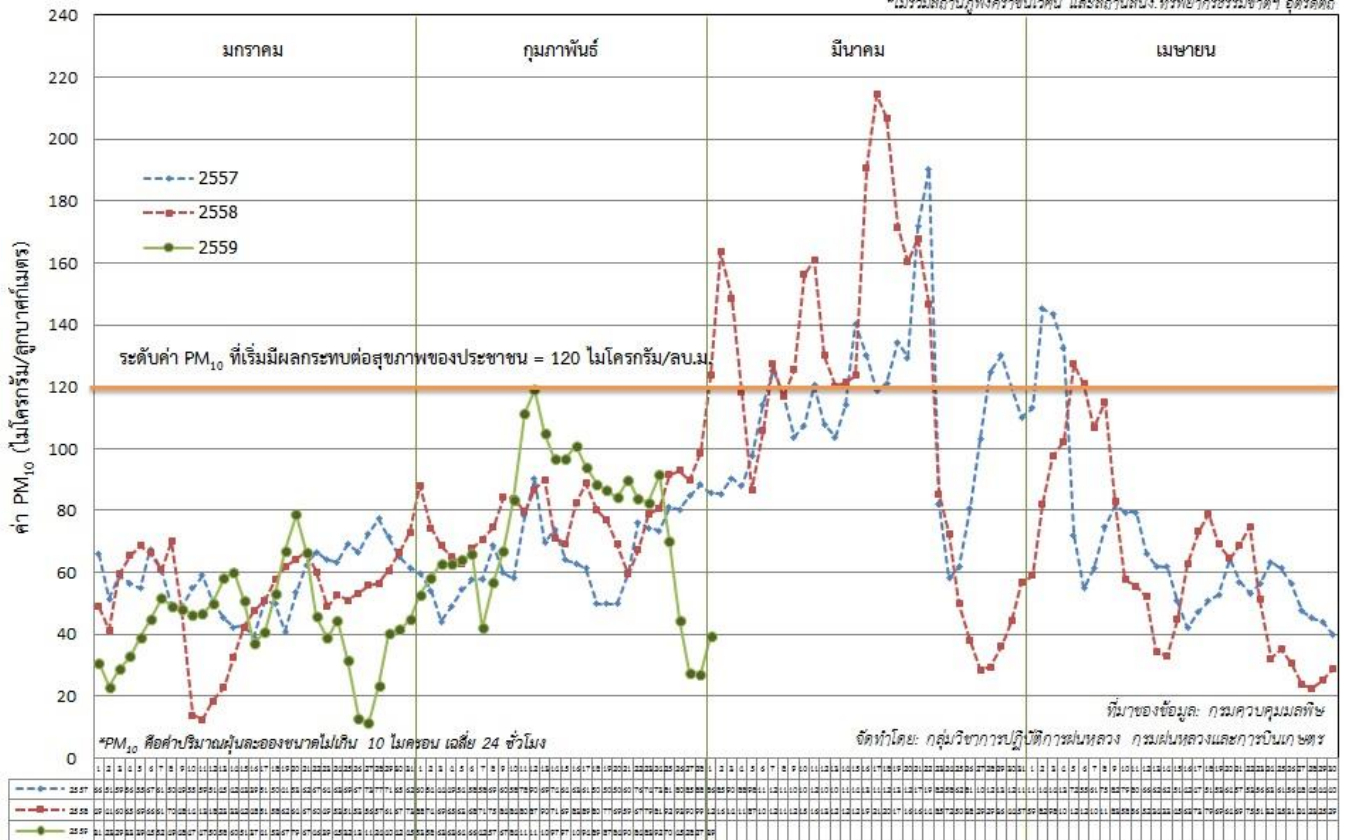
ที่มา: กรมควบคุมมลพิษ

<sup>1</sup>PM<sub>10</sub> คือ ปริมาณฝุ่นละอองขนาดไม่เกิน 10 ไมครอน มาตรฐานค่าเฉลี่ย 24 ชั่วโมง ต้องไม่เกิน 120 ไมโครกรัมต่อลูกบาศก์เมตร

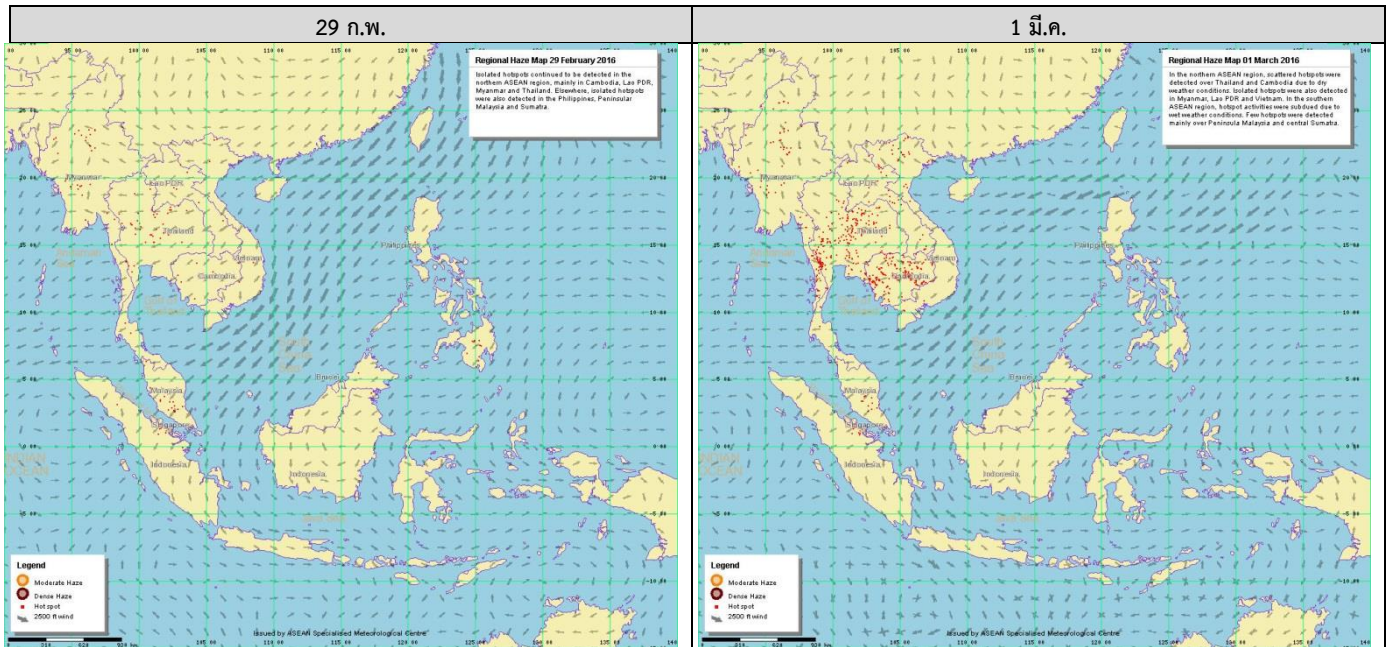
๑ กราฟแสดงแนวโน้มค่า PM10 ในภาคเหนือ ตั้งแต่วันที่ 1 มกราคม - 2 มีนาคม 2559

ค่า PM<sub>10</sub> เฉลี่ย 14\* สถานี ในภาคเหนือ ช่วง มกราคม - เมษายน ปี 2559 เทียบกับ ปี 2557, 2558

\*ไม่รวมสถานีอุทกวิทยาบริเวณ และสถานีตบวง. ทรัพยากรธรรมชาติฯ อุดรดิตต์



๑ แผนภาพแสดงจุดความร้อน (Hotspot) ในประเทศไทยจากดาวเทียม NOAA-18



ที่มา: เว็บไซต์ศูนย์เชี่ยวชาญด้านอุตุนิยมวิทยาแห่งอาเซียน ประเทศสิงคโปร์

๑ สถานการณ์ปริมาณน้ำเก็บกักในอ่างเก็บน้ำที่สำคัญ

	ความจุของอ่างที่ รณก. <sup>2</sup> (ล้าน ลบ.ม.)	ปริมาณน้ำในอ่างฯ (%)				ปริมาตร น้ำไหลลง อ่างฯ (ล้าน m <sup>3</sup> )	หมายเหตุ
		27 ก.พ.	28 ก.พ.	29 ก.พ.	1 มี.ค.	1 มี.ค.	
<b>ภาคเหนือ</b>							
- ภูมิพล(ตาก)	13,462	34	34	34	34	0.55	ระดับน้ำต่ำกว่า 40%
- สิริกิติ์(อุตรดิตถ์)	9,510	45	45	45	45	2.28	ระดับน้ำต่ำกว่า 50%
- แม่จัด(เชียงใหม่)	265	22	22	21	21	0.02	ระดับน้ำต่ำกว่า 30%
- แม่กวง(เชียงใหม่)	263	11	11	11	11	0.03	ระดับน้ำต่ำกว่า 20%
- กิวลม(ลำปาง)	106	26	26	26	26	0.04	ระดับน้ำต่ำกว่า 30%
- กิวคอง(ลำปาง)	170	14	14	14	14	0.00	ระดับน้ำต่ำกว่า 20%
- แควน้อย(พิษณุโลก)	939	36	36	35	35	0.00	ระดับน้ำต่ำกว่า 40%
<b>ภาคตะวันออกเฉียงเหนือ</b>							
- ห้วยหลวง(อุดรธานี)	135	19	19	19	19	0.00	ระดับน้ำต่ำกว่า 20%
- น้ำอูน(สกลนคร)	520	32	32	32	31	0.00	ระดับน้ำต่ำกว่า 40%
- น้ำพุง(สกลนคร)	166	38	37	37	37	0.00	ระดับน้ำต่ำกว่า 40%
- จุฬารักษ์(ชัยภูมิ)	164	37	37	37	37	0.02	ระดับน้ำต่ำกว่า 40%
- อุบลรัตน์(ขอนแก่น)	2,431	27	26	26	26	0.26	ระดับน้ำต่ำกว่า 30%
- ลำปาว(กาฬสินธุ์)	1,980	31	31	31	31	0.00	ระดับน้ำต่ำกว่า 40%
- ลำตะคอง(นครราชสีมา)	314	33	33	33	33	0.00	ระดับน้ำต่ำกว่า 40%
- ลำพระเพลิง(นครราชสีมา)	110	63	63	63	63	0.05	-
- มูลบน(นครราชสีมา)	141	30	30	30	30	0.09	ระดับน้ำต่ำกว่า 40%
- ลำแซะ(นครราชสีมา)	275	30	30	30	30	0.16	ระดับน้ำต่ำกว่า 40%
- ลำน้ำรอง(บุรีรัมย์)	121	52	52	52	52	0.04	-
- ลำปลายมาศ(นครราชสีมา)	98	54	59	59	54	0.07	-
<b>ภาคกลาง</b>							
- ป่าสัก(ลพบุรี)	960	41	41	40	40	0.00	ระดับน้ำต่ำกว่า 50%
- ทับเสลา(อุทัยธานี)	160	29	29	29	29	0.00	ระดับน้ำต่ำกว่า 30%
- กระเสี้ยว(สุพรรณบุรี)	240	26	26	26	26	0.00	ระดับน้ำต่ำกว่า 30%
- ศรีนครินทร์(กาญจนบุรี)	17,745	70	70	71	70	0.00	-
- วชิราลงกรณ์(กาญจนบุรี)	8,860	52	52	54	52	0.00	-
<b>ภาคตะวันออก</b>							
- ชุนด่านฯ(นครนายก)	224	49	49	48	49	0.02	ระดับน้ำต่ำกว่า 50%
- คลองสิียด(ฉะเชิงเทรา)	420	31	30	30	30	0.00	ระดับน้ำต่ำกว่า 40%
- บางพระ(ชลบุรี)	117	31	30	30	30	0.00	ระดับน้ำต่ำกว่า 40%
- หนองปลาไหล(ระยอง)	164	89	88	88	87	0.00	-
- ประแสร์(ระยอง)	248	83	83	83	83	0.00	-
- พระปรัง(สระแก้ว)	97	19	19	19	19	0.00	ระดับน้ำต่ำกว่า 20%
- ดอกกราย(ระยอง)	71	48	48	48	46	0.00	ระดับน้ำต่ำกว่า 50%
- คลองพระพุทธ(จันทบุรี)	70	78	78	78	77	0.07	-
<b>ภาคใต้</b>							
- แก่งกระ जान(เพชรบุรี)	710	39	39	28	39	0.99	ระดับน้ำต่ำกว่า 40%
- ปราณบุรี(ประจวบคีรีขันธ์)	347	24	24	24	24	0.02	ระดับน้ำต่ำกว่า 30%
- รัชชประภา(สุราษฎร์ธานี)	5,639	78	78	78	78	0.17	-
- บางกลาง(ยะลา)	1,454	68	68	71	68	2.11	-

ที่มา: กรมชลประทาน

<sup>2</sup>รณก. = ระดับน้ำเก็บกัก

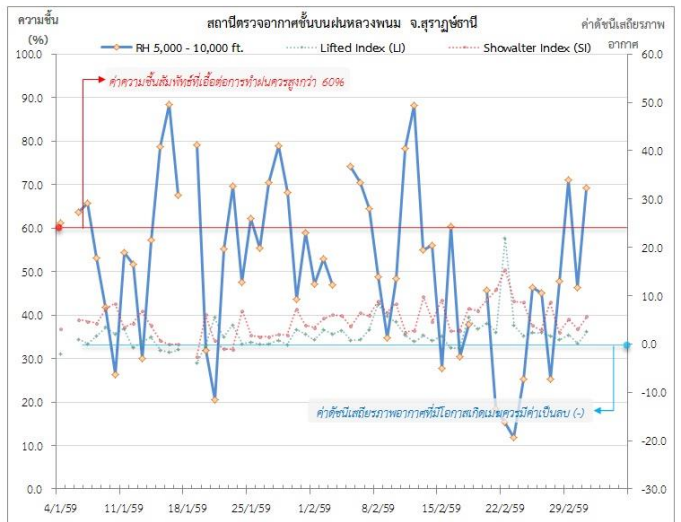
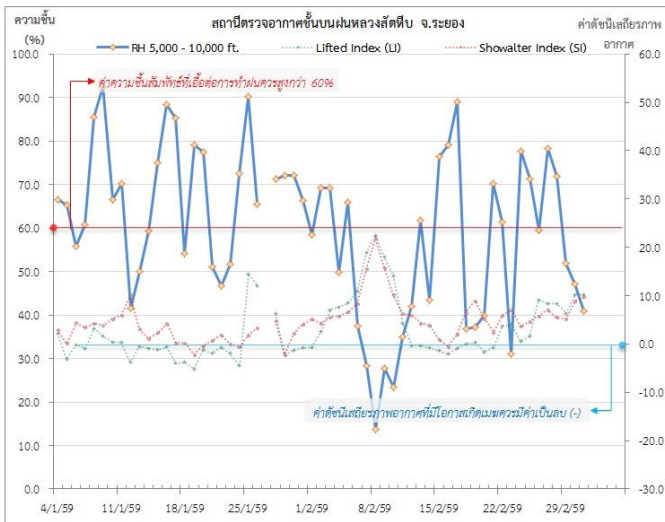
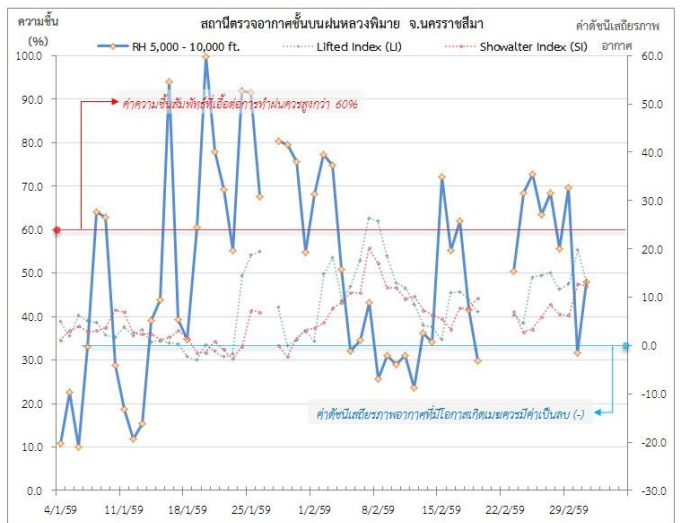
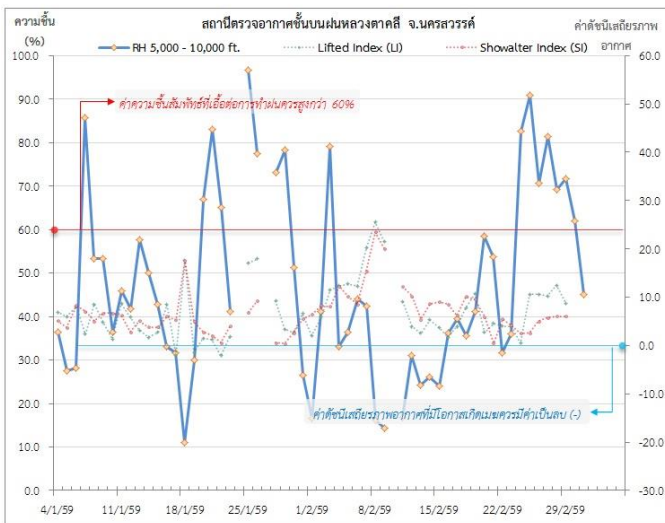
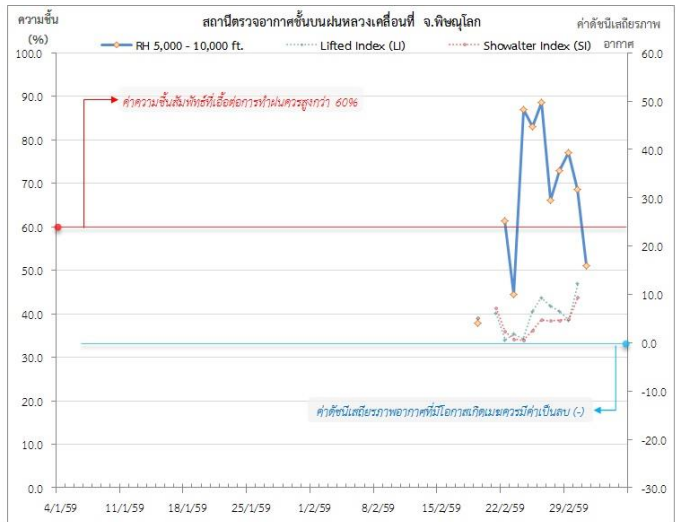
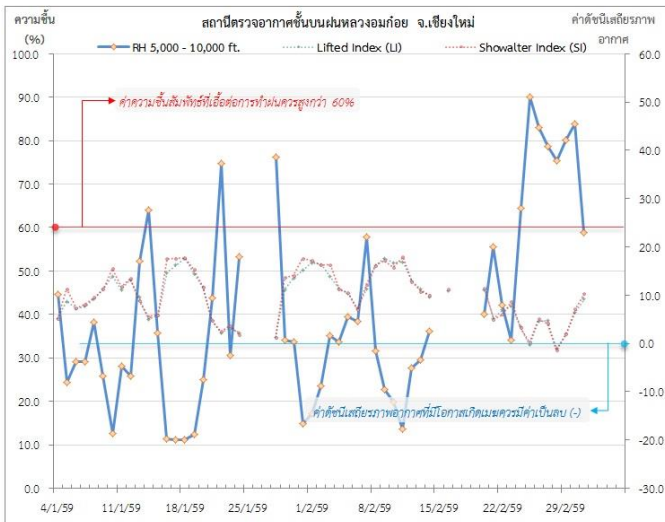
การสภาพอากาศและการพยากรณ์อากาศประจำวัน

๑ ข้อมูลความชื้นจากการตรวจอากาศชั้นบน (Sounding) ระยะเวลาสูง 5,000 - 10,000 ฟุต

ภาค	สถานีตรวจอากาศ	ความชื้นสัมพัทธ์ (%)					เสถียรภาพ อากาศ
		27 ก.พ.	28 ก.พ.	29 ก.พ.	1 มี.ค.	2 มี.ค.	
ภาคเหนือ	สถานีเรดาร์ฝนหลวง อมก๋อย	78.6	75.3	80.1	83.8	75.3	เสถียรภาพ
	สถานีตรวจอากาศเคลื่อนที่ พิษณุโลก	66.1	73.0	77.1	68.5	73.0	เสถียรภาพ
ภาคกลาง	สถานีเรดาร์ฝนหลวง ตาคี	81.3	69.2	71.7	62.0	69.2	เสถียรภาพ
ภาคตะวันออกเฉียงเหนือ	สถานีเรดาร์ฝนหลวง พิมาย	68.4	55.5	69.6	31.7	55.5	เสถียรภาพ
ภาคตะวันออก	สถานีเรดาร์ฝนหลวง สัตหีบ	78.3	71.8	51.8	47.1	71.8	เสถียรภาพ
ภาคใต้	สถานีเรดาร์ฝนหลวง พนม	25.3	47.7	71.1	46.4	47.7	เสถียรภาพ

หมายเหตุ : สภาพอากาศมีเสถียรภาพ (Stable) หมายถึง สภาพอากาศที่มีโอกาสน้อยหรือไม่มีโอกาสในการเกิดเมฆในแนวตั้งเพื่อพัฒนาตัวกลายเป็นกลุ่มฝน  
สภาพอากาศไม่มีเสถียรภาพ (Unstable) หมายถึง สภาพอากาศที่มีโอกาสเกิดเมฆในแนวตั้งและพัฒนาตัวเป็นกลุ่มฝนได้

๑ กราฟแสดงแนวโน้มความชื้นอากาศชั้นบนและดัชนีเสถียรภาพอากาศ (ระหว่างวันที่ 4 มกราคม - 2 มีนาคม 2559)



หมายเหตุ

- ระยะเวลาสูง 5,000-10,000 ฟุต เป็นระดับเขตแดนบินในการปฏิบัติการฝนหลวง (ระดับฐานเมฆ)
- ความชื้นสัมพัทธ์ที่เอื้อต่อการปฏิบัติการฝนหลวงควรมีค่าสูงกว่าร้อยละ 60 ขึ้นไป
- ดัชนีเสถียรภาพชั้นอากาศที่มีโอกาสเกิดเมฆควมมีค่าเป็นลบ (-)
- LI: Lifted Index คือค่าดัชนีเสถียรภาพชั้นอากาศระดับต่ำ

๑ ลักษณะอากาศทั่วไปและการพยากรณ์อากาศ ประจำวันที่ 2 มีนาคม 2559 (เวลา 06.00 น.)

ลักษณะอากาศทั่วไป	
<p>บริเวณความกดอากาศสูงกำลังปานกลางที่ปกคลุมประเทศไทยตอนบนและทะเลจีนใต้เริ่มมีกำลังอ่อนลง แต่ยังคงทำให้บริเวณดังกล่าวมีอากาศหนาวเย็นในตอนเช้า โดยภาคเหนืออุณหภูมิลดลง 1-3 องศาเซลเซียส ส่วนภาคตะวันออกเฉียงเหนือ ภาคตะวันออก และภาคกลาง อุณหภูมิเปลี่ยนแปลงเล็กน้อย ขอให้ประชาชนดูแลสุขภาพเนื่องจากสภาพอากาศที่เปลี่ยนแปลงไว้ด้วย</p> <p>สำหรับบริเวณยอดดอยภาคเหนือที่ปกคลุมอ่าวไทยและภาคใต้เริ่มมีกำลังอ่อนลง ทำให้คลื่นลมบริเวณดังกล่าวมีกำลังอ่อนลง โดยอ่าวไทยตอนล่างตั้งแต่จังหวัดนครศรีธรรมราชลงไปยังคงมีคลื่นสูงประมาณ 2 เมตร ขอให้ชาวเรือเดินเรือด้วยความระมัดระวัง</p>	
การพยากรณ์อากาศรายภาค	
ภาคเหนือ	อากาศเย็นถึงหนาวในตอนเช้า โดยอุณหภูมิลดลง 1-3 องศาเซลเซียส อุณหภูมิต่ำสุด 14-22 องศาเซลเซียส อุณหภูมิสูงสุด 30-34 องศาเซลเซียส สำหรับบริเวณยอดดอยอากาศหนาว อุณหภูมิต่ำสุด 7-14 องศาเซลเซียส ลมเหนือ ความเร็ว 15-30 กม./ชม.
ภาคกลาง	อากาศเย็นกับมีหมอกบางในตอนเช้า อุณหภูมิต่ำสุด 19-23 องศาเซลเซียส อุณหภูมิสูงสุด 32-35 องศาเซลเซียส ลมตะวันออกเฉียงเหนือ ความเร็ว 15-30 กม./ชม.
ภาค ต.อ.เฉียงเหนือ	อากาศเย็นถึงหนาวกับมีหมอกบางในตอนเช้า อุณหภูมิต่ำสุด 14-20 องศาเซลเซียส อุณหภูมิสูงสุด 31-32 องศาเซลเซียส สำหรับบริเวณยอดภูอากาศหนาว อุณหภูมิต่ำสุด 8-13 องศาเซลเซียส ลมตะวันออกเฉียงเหนือ ความเร็ว 15-35 กม./ชม.
ภาคตะวันออก	อากาศเย็นกับมีหมอกบางในตอนเช้า อุณหภูมิต่ำสุด 21-24 องศาเซลเซียส อุณหภูมิสูงสุด 33-35 องศาเซลเซียส ลมตะวันออกเฉียงเหนือ ความเร็ว 15-35 กม./ชม. ทะเลมีคลื่นสูงประมาณ 1 เมตร ห่างฝั่งคลื่นสูง 1-2 เมตร
ภาคใต้ฝั่งตะวันออก	มีเมฆบางส่วน กับมีฝนฟ้าคะนองบางแห่ง ร้อยละ 10 ของพื้นที่ อุณหภูมิต่ำสุด 22-26 องศาเซลเซียส อุณหภูมิสูงสุด 31-34 องศาเซลเซียส ตั้งแต่จังหวัดชุมพรขึ้นมา: ลมตะวันออกเฉียงเหนือ ความเร็ว 15-35 กม./ชม. ทะเลมีคลื่นสูง 1-2 เมตร ตั้งแต่จังหวัดนครศรีธรรมราชลงไป: ลมตะวันออกเฉียงเหนือ ความเร็ว 20-35 กม./ชม. ทะเลมีคลื่นสูงประมาณ 2 เมตร
ภาคใต้ฝั่งตะวันตก	มีเมฆบางส่วน อุณหภูมิต่ำสุด 21-26 องศาเซลเซียส อุณหภูมิสูงสุด 34-35 องศาเซลเซียส ลมตะวันออกเฉียงเหนือ ความเร็ว 15-35 กม./ชม. ทะเลมีคลื่นสูง 1-2 เมตร ห่างฝั่งคลื่นสูงประมาณ 2 เมตร

ที่มา: กรมอุตุนิยมวิทยา

การปฏิบัติการฝนหลวงประจำวัน

๑ สรุปผลการปฏิบัติการฝนหลวง ประจำวันที่ 1 มีนาคม 2559

ภาค/หน่วยฯ	หน่วยปฏิบัติการฯ (หน่วย)	เครื่องบิน ผล./ทอ. (ลำ)	จำนวนเที่ยวบิน (เที่ยว)	จำนวนชั่วโมงบิน (ชั่วโมง)	ปริมาณการใช้น้ำสารฝนหลวง (ตัน/นัด)	จังหวัดที่มีการรายงานฝนตก (จำนวนจังหวัด/อ่างเก็บน้ำเป้าหมาย)
เหนือ	2	5/-	0	0:00	0.0	-/-
- เชียงใหม่	1	2/-	0	0:00	0.0	ไม่ปฏิบัติการฝนหลวง เนื่องจาก เจ้าหน้าที่เดินทางและติดตั้งอุปกรณ์
- พิชญโลก	1	3/-	0	0:00	0.0	ไม่ปฏิบัติการฝนหลวง เนื่องจาก เจ้าหน้าที่เดินทางและติดตั้งอุปกรณ์
กลาง	2	5/-	0	0:00	0.0	-/-
- นครสวรรค์	1	3/-	0	0:00	0.0	ไม่ปฏิบัติการฝนหลวง เนื่องจาก มวลอากาศจมตัวเนื่องจากบริเวณความกดอากาศสูง ความชื้นสัมพัทธ์ต่ำกว่า 40% (ตั้งแต่ระดับ 1,000 ฟุตขึ้นไป) และลมชั้นบนมีกำลังแรง ส่งผลให้กลุ่มเมฆไม่มีการพัฒนาตัวในบริเวณพื้นที่เป้าหมาย
- กาญจนบุรี	1	2/-	0	0:00	0.0	ไม่ปฏิบัติการฝนหลวง เนื่องจาก มวลอากาศจมตัวเนื่องจากบริเวณความกดอากาศสูง ความชื้นสัมพัทธ์ต่ำกว่า 40% (ตั้งแต่ระดับ 1,000 ฟุตขึ้นไป) และลมชั้นบนมีกำลังแรง ส่งผลให้กลุ่มเมฆไม่มีการพัฒนาตัวในบริเวณพื้นที่เป้าหมาย
ตะวันออกเฉียงเหนือ	1	1/-	0	0:00	0.0	-/-
- ขอนแก่น	1	1/-	0	0:00	0.0	ไม่ปฏิบัติการฝนหลวง เนื่องจาก เจ้าหน้าที่เดินทางและ

ภาค/หน่วยฯ	หน่วย ปฏิบัติการฯ (หน่วย)	เครื่องบิน ผล./ทอ. (ลำ)	จำนวน เที่ยวบิน (เที่ยว)	จำนวน ชั่วโมงบิน (ชั่วโมง)	ปริมาณการใช้ สารฝนหลวง (ตัน/นัด)	จังหวัดที่มีการรายงานฝนตก (จำนวนจังหวัด/อ่างเก็บน้ำเป้าหมาย)
						ติดตั้งอุปกรณ์
ตะวันออก	1	3/-	0	0:00	0.0	-/-
- จันทบุรี	1	3/-	0	0:00	0.0	ไม่ปฏิบัติการฝนหลวง เนื่องจาก เจ้าหน้าที่เดินทางและติดตั้งอุปกรณ์
ใต้	1	3/-	0	0:00	0.0	-/-
- หัวหิน	1	3/-	0	0:00	0.0	ไม่ปฏิบัติการฝนหลวง เนื่องจาก ความชื้นสัมพัทธ์ต่ำกว่าเกณฑ์ ทำให้เมฆคิวมูลัสไม่พัฒนาตัวในพื้นที่เป้าหมาย
รวม	7	17/-	0	0:00	0.0	-/-

### ๑๐ สรุปผลรวมปฏิบัติการตั้งแต่เริ่มตั้งหน่วยปฏิบัติการฝนหลวง (15 กุมภาพันธ์ - 1 มีนาคม 2559)

ตั้งแต่เริ่มตั้งหน่วยปฏิบัติการฝนหลวง เมื่อวันที่ 15 กุมภาพันธ์ - 1 มีนาคม 2559 มีการขึ้นปฏิบัติการฝนหลวง จำนวน 3 วัน มีวันฝนตกจากการปฏิบัติการฝนหลวงคิดเป็นร้อยละ 100 ขึ้นปฏิบัติการจำนวน 10 เที่ยวบิน (13:55 ชั่วโมงบิน) ปริมาณการใช้สารฝนหลวง 8.2 ตัน 0 นัด จังหวัดที่มีรายงานฝนตกรวม 6 จังหวัด

ภาค - ศูนย์/หน่วย ปฏิบัติการฯ	ขึ้นบิน (วัน)	ฝนตก (วัน)	จำนวน เที่ยวบิน (เที่ยว)	จำนวน ชั่วโมงบิน (ชั่วโมง)	ปริมาณ สารฝนหลวง (ตัน/นัด)	จังหวัดที่มีรายงานฝนตก (ทั้งการสังเกตด้วยสายตา/การตรวจวัดด้วยเรดาร์ และเครื่องวัดน้ำฝนอัตโนมัติ)
เหนือ						-
- เชียงใหม่ (เปิดหน่วยฯ 1 มี.ค. 59 เป็นต้นไป)	0	0	0	0:00	0.0	-
- พิษณุโลก (เปิดหน่วยฯ 1 มี.ค. 59 เป็นต้นไป)	0	0	0	0:00	0.0	-
กลาง						6 จังหวัด
- นครสวรรค์ (เปิดหน่วยฯ 15 ก.พ. 59 เป็นต้นไป)	1	1	2	3:40	1.4	บริเวณที่มีฝนตก ได้แก่ จ.สระบุรี และ จ.ลพบุรี (2 จังหวัด)
- กาญจนบุรี (เปิดหน่วยฯ 15 ก.พ. 59 เป็นต้นไป)	3	2	8	10:15	6.8	บริเวณที่มีฝนตก ได้แก่ จ.พระนครศรีอยุธยา จ.สุพรรณบุรี จ.นครปฐม และ จ.กาญจนบุรี (4 จังหวัด)
ตะวันออกเฉียงเหนือ						-
- ขอนแก่น (เปิดหน่วยฯ 3 มี.ค. 59 เป็นต้นไป)	0	0	0	0:00	0.0	-
ตะวันออก						-
- จันทบุรี (เปิดหน่วยฯ 1 มี.ค. 59 เป็นต้นไป)	0	0	0	0:00	0.0	-
ใต้						-
- หัวหิน (เปิดหน่วยฯ 1 มี.ค. 59 เป็นต้นไป)	0	0	0	0:00	0.0	-

กลุ่มวิชาการปฏิบัติการฝนหลวง กองปฏิบัติการฝนหลวง กรมฝนหลวงและการบินเกษตร